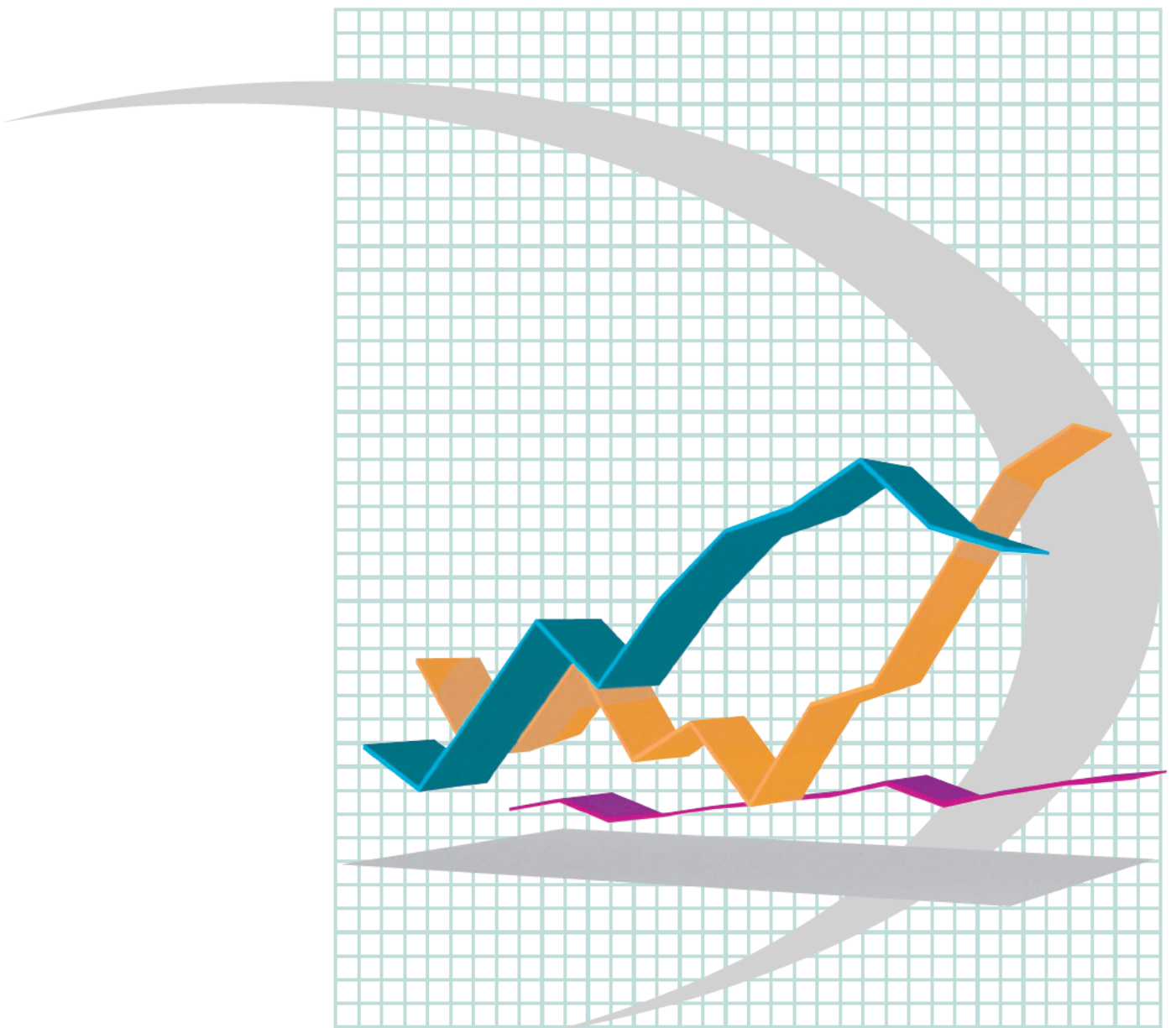


Beteiligungsbericht 2013



1.	Allgemeines	2
1.1	Ziele des Beteiligungsberichts	2
1.2	Inhalte des Beteiligungsberichts	2
1.2.1	Allgemeine Anforderungen	2
1.2.2	Prüfung der wirtschaftlichen Betätigung	3
1.2.3	Verwendete Informationsquellen	3
1.3	Relevante Beteiligungsunternehmen	4
2.	Beteiligungen der Stadt Dreieich im Überblick	5
2.1	Grafischer Überblick	5
2.2	Wirtschaftliche Daten im Überblick	6
2.3	Wirtschaftliche Betätigung nach § 121 HGO	7
3.	Beteiligung	8
3.1	Stadt-Holding Dreieich GmbH	8
3.1.1	Allgemeine Angaben	8
3.1.2	Tabellarische Darstellungen	10
4.	Gesellschaften in mittelbarer Beteiligung	13
4.1	Stadtwerke Dreieich GmbH	13
4.1.1	Allgemeine Angaben	13
4.1.2	Tabellarische Darstellungen	15
4.2	Verkehrsbetriebe Dreieich GmbH	18
4.2.1	Allgemeine Angaben	18
4.2.2	Tabellarische Darstellungen	20
5.	Eigenbetriebe	23
5.1	Bürgerhäuser Dreieich	23
5.1.1	Allgemeine Angaben	23
5.1.2	Tabellarische Darstellungen	25

1. Allgemeines

1.1 Ziele des Beteiligungsberichts

Die Hessische Gemeindeordnung in der Fassung der Bekanntmachung vom 7. März 2005 verpflichtet die Kommunen zur Erstellung und Offenlegung eines Beteiligungsberichts (§ 123a HGO).

Der Beteiligungsbericht hat die Zielsetzung, der Gemeindevertretung und der Öffentlichkeit einen Überblick über das Beteiligungsvermögen der Gemeinde zu geben.

Der Beteiligungsbericht ist jährlich zu erstellen und in der Gemeindevertretung in öffentlicher Sitzung zu erörtern. Die Einwohner der Gemeinde sind über das Vorliegen des Berichtes in geeigneter Weise zu informieren. Diese sind berechtigt den Beteiligungsbericht einzusehen.

1.2 Inhalte des Beteiligungsberichts

1.2.1 ALLGEMEINE ANFORDERUNGEN

Die zwingend vorgeschriebenen Inhalte des Beteiligungsberichts sind in § 123a HGO geregelt. Demnach soll der Beteiligungsbericht zumindest Angaben enthalten über:

- den Gegenstand des Unternehmens,
- die Besetzung der Organe,
- die Beteiligungen des Unternehmens,
- den Stand der Erfüllung des öffentlichen Zwecks durch das Unternehmen,
- die Grundzüge des Geschäftsverlaufs,
- die Ertragslage des Unternehmens,
- die Kapitalzuführungen und –entnahmen durch die Gemeinde und die Auswirkungen auf die Haushaltswirtschaft, die Kreditaufnahmen, die von der Gemeinde gewährten Sicherheiten,
- das Vorliegen der Voraussetzungen für die wirtschaftliche Betätigung der Gemeinde (§ 121 Abs. 1 HGO) für das Unternehmen (siehe hierzu auch nächstes Kapitel) und
- die jährlichen Bezüge der Mitglieder der Geschäftsführung und des Aufsichtsrats, falls die Zustimmung zur Veröffentlichung gegeben wird¹.

Alle geforderten Angaben sind im Beteiligungsbericht der Stadt Dreieich vorgenommen worden.

¹ Sofern der Gemeinde Anteile an einem Unternehmen in dem in § 53 des Haushaltsgrundsatzgesetzes (HGrG) bezeichneten Umfang gehören (insbesondere bei Besitz der Mehrheit der Anteile eines Unternehmens in einer Rechtsform des privaten Rechts), hat sie darauf hinzuwirken, dass die Mitglieder des Geschäftsführungsorgans, eines Aufsichtsrats oder einer ähnlichen Einrichtung der Gemeinde jährlich die ihnen jeweils im Geschäftsjahr gewährten Bezüge mitteilen und ihrer Veröffentlichung zustimmen. Diese Angaben sind in den Beteiligungsbericht zu integrieren. Soweit diese Zustimmung nicht gegeben wird, sind die Gesamtbezüge so zu veröffentlichen, wie sie von der Gesellschaft nach den Vorschriften des Handelsgesetzbuchs in den Anhang zum Jahresabschluss aufgenommen werden.

1.2.2 PRÜFUNG DER WIRTSCHAFTLICHEN BETÄTIGUNG

Gemäß § 123a Abs.1 (4) HGO ist im Beteiligungsbericht das Vorliegen der Voraussetzungen für die wirtschaftliche Betätigung der Gemeinde (§ 121 Abs.1 HGO) für das berichtspflichtige Beteiligungsunternehmen festzustellen.

Der hessische Landtag hat im Januar 2005 das kommunale Wirtschaftsrecht, u.a. im Bereich der Zulässigkeit der wirtschaftlichen Betätigung der Kommune, wesentlich verändert. Mit § 121 Abs. 1 HGO hat der Gesetzgeber das „echte Subsidiaritätsprinzip“ eingeführt und es den Kommunen deutlich erschwert, sich mit neuen Aktivitäten wirtschaftlich zu betätigen. Hessen hat hiermit im Ländervergleich die strengsten aller Subsidiaritätsregelungen eingeführt².

Nach § 121 Abs. 1 HGO darf eine Gemeinde wirtschaftliche Unternehmen nur dann errichten, übernehmen oder wesentlich erweitern, wenn

- der öffentliche Zweck die wirtschaftliche Betätigung rechtfertigt,
- die wirtschaftliche Betätigung nach Art und Umfang in einem angemessenen Verhältnis zu der Leistungsfähigkeit der Gemeinde und zum voraussichtlichen Bedarf steht und
- der Zweck nicht ebenso gut und wirtschaftlich durch einen privaten Dritten erfüllt wird oder erfüllt werden kann.

Von diesen Einschränkungen jedoch nicht erfasst werden:

- die bereits bestehenden wirtschaftlichen Aktivitäten der Kommunen, soweit die Tätigkeit bereits vor dem 1. April 2004 ausgeübt wurde (§ 121 Abs. 1 HGO).
- Tätigkeiten, zu denen die Gemeinde verpflichtet ist, Tätigkeiten auf den Gebieten des Bildungs-, Gesundheits- und Sozialwesens, der Kultur, des Sports der Erholung der Abfall- und Abwasserentsorgung, sowie Tätigkeiten zur Deckung des Eigenbedarfs (§ 121 Abs. 2 HGO).

Die Stadt Dreieich hat in ihren jährlichen Beteiligungsberichten Ausführungen zu der wirtschaftlichen Betätigung nach § 121 Abs. 1 HGO für alle maßgeblichen berichtspflichtigen Beteiligungsunternehmen dargestellt.

Nach § 121 Abs. 7 HGO hat die Gemeinde darüber hinaus mindestens einmal in jeder Wahlzeit zu prüfen, inwieweit die wirtschaftlichen Beteiligungen der Kommune noch die Voraussetzungen des § 121 Abs. 1 HGO erfüllen. Für die Wahlperiode 2006 – 2011 wurde diese Prüfung für die Beteiligungen im Rahmen des Beteiligungsberichts 2009 durchgeführt. Für die Wahlperiode 2011 – 2016 wird diese Prüfung für die Beteiligungen im Rahmen des Beteiligungsberichts 2014 durchgeführt.

Das Ergebnis dieser Überprüfungen ist im Kapitel 2.3 „Wirtschaftliche Betätigung nach § 121 HGO“ erörtert.

1.2.3 VERWENDETE INFORMATIONSQUELLEN

Die in den Einzeldarstellungen enthaltenen Lagebeurteilungen und Kennzahlen sind im Wesentlichen aus den jeweiligen Jahresabschlüssen bzw. Geschäftsberichten der Beteiligungen übernommen. Mit den Beteiligungsgesellschaften wurden die Inhalte des Beteiligungsberichts im Vorfeld abgestimmt. Informationen oder Kennzahlen, die in den Beteiligungsgesellschaften nur in nicht-öffentlichen Jahresabschluss- oder Prüfberichten enthalten sind, wurden auch im städtischen Beteiligungsbericht auf Wunsch nicht aufgenommen.

² Amerkamp u.a., Die Hessische Kommunalrechtsnovelle 2005, S.9. Die kommunalen Spitzenverbände hatten die betreffenden gesetzlichen Änderungen als negativen Eingriff in die kommunale Selbstverwaltung eingestuft und im Gesetzgebungsverfahren die strenge Subsidiaritätsklausel abgelehnt

1.3 Relevante Beteiligungsunternehmen

Der Beteiligungsbericht muss gemäß §123a HGO alle Unternehmen in der Rechtsform des Privatrechts, bei denen die Gemeinde mindestens über ein Fünftel der Anteile verfügt, beinhalten.

Bei der Stadt Dreieich sind dies im Berichtsjahr 2013:

unmittelbare Beteiligungen

- Stadt-Holding Dreieich GmbH (Anteile im Besitz der Stadt Dreieich: 100 %)

mittelbare Beteiligungen (über Stadt-Holding Dreieich GmbH)³

- Stadtwerke Dreieich GmbH (Anteile im Besitz der Stadt-Holding Dreieich GmbH: 73,75 %)
- Verkehrsbetriebe Dreieich GmbH (Anteile im Besitz der Stadt-Holding Dreieich GmbH: 100 %)

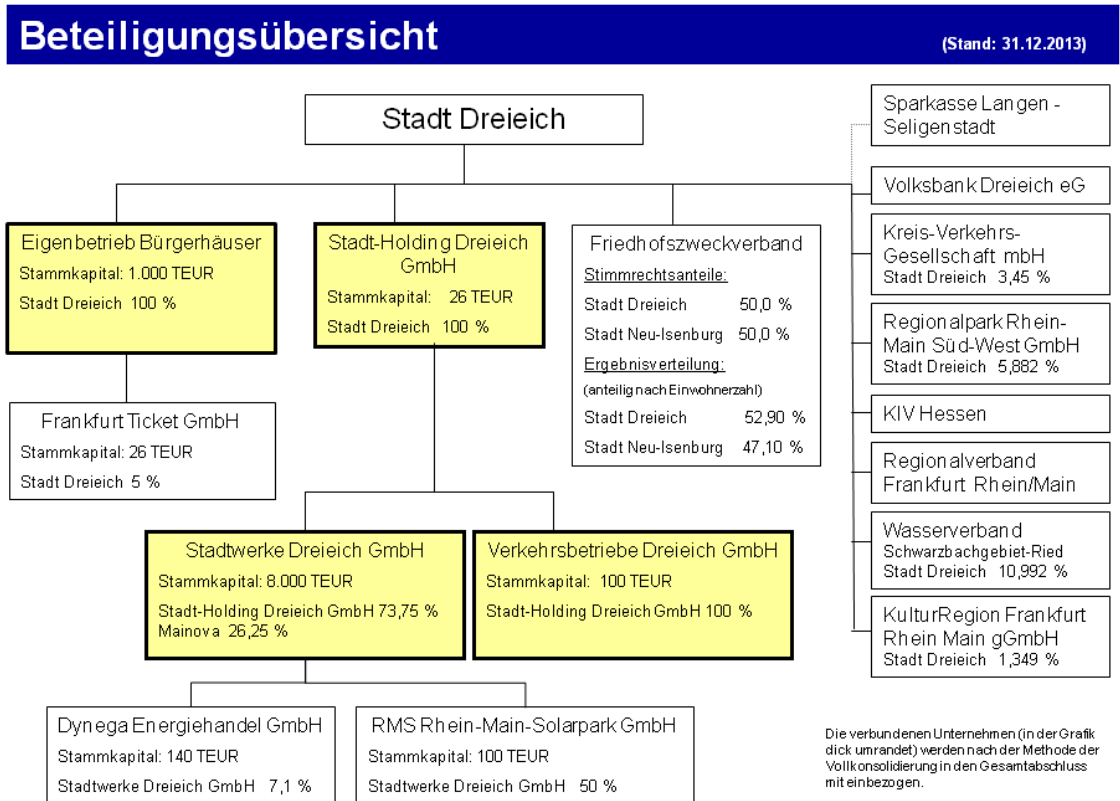
Der Eigenbetrieb Bürgerhäuser Dreieich ist ein wirtschaftliches Unternehmen ohne eigene Rechtspersönlichkeit und damit kein Pflichtbestandteil des Beteiligungsberichts.

Aus Gründen der Vollständigkeit und Transparenz sind die Angaben zum Eigenbetrieb nachrichtlich in Kapitel 2.2 und Kapitel 5 ausgewiesen.

³ Die Relevanz der mittelbaren Beteiligungen für den Beteiligungsbericht kann aus dem § 122 Abs. 5 HGO abgeleitet werden.

2. Beteiligungen der Stadt Dreieich im Überblick

2.1 Grafischer Überblick



In dem Schaubild sind alle Beteiligungen der Stadt Dreieich abgebildet, unabhängig von deren Rechtsform und dem Beteiligungsanteil. Bei den Beteiligungen Regionalpark Rhein-Main Süd-West GmbH, Wasserverband Schwarzbachgebiet-Ried und KulturRegion Frankfurt Rhein Main gGmbH wurde aufgrund aktuell vorliegender Informationen der Kapitalanteil in Prozent im Berichtsjahr angepasst.

Gegenstand des Beteiligungsberichts sind jedoch nur Beteiligungen in privatrechtlicher Rechtsform, an denen die Gemeinde mindestens über ein Fünftel der Anteile verfügt. Diese Beteiligungen sind in dem Schaubild dick umrandet.

2.2 Wirtschaftliche Daten im Überblick

Bilanzdaten 2013					
	Kapital- anteil (in %)	Anlage- vermögen	Eigen- kapital	Verbindlichkeiten Kreditinstitute	Bilanz- summe
		(in TEUR)			
Gesellschaften mit unmittelbarer Beteiligung der Stadt Dreieich					
Stadt-Holding Dreieich GmbH	100	14.444	11.822	5.899	21.944
Gesellschaften mit mittelbarer Beteiligung der Stadt Dreieich					
Stadtwerke Dreieich GmbH	73,75	29.515	16.981	5.378	40.586
Verkehrsbetriebe Dreieich GmbH	100	629	1.553	0	1.780
Eigenbetrieb					
Bürgerhäuser Dreieich	100	2.787	3.063	142	4.727
Stadt Dreieich					
Stadt Dreieich (vorl. Jahresabschluss 2013)		233.287	88.721 ¹⁾	51.425	252.078

GuV-Daten 2013					
	Kapital- anteil (in %)	Umsatz- erlöse	Personal- aufwand	Jahresergebnis / Jahresüberschuss	
		(in TEUR)			
Gesellschaften mit unmittelbarer Beteiligung der Stadt Dreieich					
Stadt-Holding Dreieich GmbH	100	528	533	1.476	
Gesellschaften mit mittelbarer Beteiligung der Stadt Dreieich					
Stadtwerke Dreieich GmbH	73,75	55.539	5.176	6.196 ²⁾	
Verkehrsbetriebe Dreieich GmbH	100	841	17	-722 ²⁾	
Eigenbetrieb					
Bürgerhäuser Dreieich	100	1.500	995	32	
Stadt Dreieich					
Stadt Dreieich (vorl. Jahresabschluss 2013)		99.971 ³⁾	22.510	-217	

1) vor Ergebnisverwendung

2) vor Ausgleichszahlungen u. Ergebnisabführung

3) ordentliche Erträge

2.3 Wirtschaftliche Betätigung nach § 121 HGO

Zu den grundsätzlichen Anforderungen an die wirtschaftliche Betätigung der Gemeinde siehe einleitend Ausführungen in Kapitel 1.2.2 „Prüfung der wirtschaftlichen Betätigung“.

Im Hinblick auf § 123a Abs. 1 HGO erfolgt eine Darstellung der wirtschaftlichen Betätigung bezüglich der relevanten Beteiligungsunternehmen Stadt-Holding Dreieich GmbH und ihrer Tochterunternehmen.

Die Betätigungsfelder der Stadt-Holding Dreieich GmbH und ihrer Tochterunternehmen sind

- der Betrieb der Schwimmbäder durch die Stadt-Holding Dreieich GmbH,
- die Beteiligungsverwaltung der Tochterunternehmen Stadtwerke Dreieich und Verkehrsbetriebe Dreieich durch die Stadt-Holding Dreieich GmbH,
- die Leistungen der Stadtwerke Dreieich GmbH im Bereich der Strom-, Gas- und Wasserversorgung und
- die Leistungen der Verkehrsbetriebe Dreieich GmbH im Bereich Öffentlicher Personennahverkehr (ÖPNV).

Als wirtschaftliche Betätigungsfelder nach § 121 Abs. 1 HGO gelten:

- die Energieversorgung (Strom und Gas) durch die Stadtwerke Dreieich GmbH,
- der öffentliche Personennahverkehr durch die Verkehrsbetriebe Dreieich.

Nicht als wirtschaftliche Betätigungsfelder gelten:

- die Wasserversorgung durch die Stadtwerke Dreieich GmbH, da die Gemeinde gesetzlich hierzu verpflichtet ist (§ 121 Abs. 2 Nr. 1 HGO),
- der Betrieb der Schwimmbäder durch die Stadt-Holding Dreieich GmbH, da dies eine Betätigung im Bereich der Kultur ist (§ 121 Abs. 2 Nr. 2 HGO),
- die Beteiligungsverwaltung der Stadt-Holding Dreieich GmbH, da diese lediglich den Eigenbedarf deckt (§ 121 Abs. 2 Nr. 3 HGO).

Für die oben dargestellten wirtschaftlichen Betätigungen der Stadt-Holding Dreieich GmbH gilt ein sogenannter Bestandsschutz, da diese vor dem 1.4.2004 bereits ausgeübt wurden (§ 121 Abs. 1 Satz 2). In diesem Fall ist die Zulässigkeit der Betätigungen ohne die in § 121 Abs. 1 Satz 1 Nr. 3 genannte Einschränkung gegeben.

Neue wirtschaftliche Betätigungsfelder sind nicht hinzugekommen. Hierzu hat die Geschäftsführung der Stadt-Holding am 28.08.2014 Stellung bezogen:

„Die Stadt-Holding oder deren Töchter haben seit dem 1.4.2004 keine Tätigkeiten errichtet oder übernommen, die über die oben genannten Leistungen hinausgehen und die somit als wirtschaftliche Betätigung gelten könnten.“

3. Beteiligung

3.1 Stadt-Holding Dreieich GmbH

3.1.1 ALLGEMEINE ANGABEN

Anschrift	Eisenbahnstraße 140, 63303 Dreieich Telefon: 06103 602-0, Fax: 06103 602-278
Gegenstand des Unternehmens	Gegenstand der Gesellschaft ist das Halten und die Verwaltung der Beteiligungen an der Stadtwerke Dreieich GmbH und der Verkehrsbetriebe Dreieich GmbH sowie der Betrieb, die Instandhaltung und Verwaltung von städtischen Betrieben der Daseinsvorsorge, insbesondere der Bäder Dreieich.
Gründung	19.12.2003
Handelsregister	Amtsgericht Offenbach am Main, Abteilung B Nr. 41160
Stammkapital	26.000 €
Besetzung der Organe	Gesellschafter: Stadt Dreieich (100 %) Aufsichtsrat: Dieter Zimmer, Bürgermeister (Vorsitzender) Martin Burlon, Erster Stadtrat Dr. Günter Gericke, kaufmännischer Angestellter Rita Hamper, Hausfrau Michael Jesgarek, Architekt Ralph Pies, Unternehmer Claus Thonabauer, Dipl.-Kaufmann, bis 30.11.2013 Geschäftsführung: Wolfgang Lammeyer
Prokura	Claus Dennewill
Jahresabschluss	für das Jahr 2013 aufgestellt am 08. Juli 2014
Wirtschaftsprüfer	WIKOM AG, Wirtschaftsprüfungsgesellschaft, Berlin, Zweigniederlassung Frankfurt
Beteiligungen	Stadtwerke Dreieich GmbH (73,75 %) Verkehrsbetriebe Dreieich GmbH (100 %)

Stadt-Holding Dreieich GmbH (Fortsetzung)

Stand der Erfüllung des öffentlichen Zwecks

Die Stadt-Holding Dreieich GmbH hält und verwaltet die Beteiligung an der Stadtwerke Dreieich GmbH sowie an der Verkehrsbetriebe Dreieich GmbH. Darüber hinaus betreibt und verwaltet die Gesellschaft seit dem 01.01.2004 den ihr mit allen Aktiva und Passiva übertragenen Bäderbetrieb.

Grundzüge des Geschäftsverlaufs

Die Gewinn- und Verlustrechnung des Jahres 2013 weist insgesamt Umsatzerlöse und Erträge in Höhe von 533 TEUR aus.

Die betrieblichen Aufwendungen (Material- und Personalaufwand, Abschreibungen, sonstige betriebliche Aufwendungen) beliefen sich auf insgesamt 2.115 TEUR. In den Aufwendungen sind Personalkosten von 533 TEUR enthalten.

Unter Berücksichtigung der Erträge aus Gewinnabführungsverträgen und sonstigen Zinsen und ähnlichen Erträgen sowie Aufwendungen aus Verlustübernahme sowie Zinsen und ähnlichen Aufwendungen ergibt sich ein Ergebnis der gewöhnlichen Geschäftstätigkeit von 2.158 TEUR. Nach Abzug aller Steuern ergibt sich ein Jahresüberschuss von 1.476 TEUR.

Das in der Bilanz ausgewiesene Eigenkapital erhöht sich von 11.296 TEUR (Stand: 31.12.2012) auf 11.822 TEUR (Stand: 31.12.2013).

Vorliegen der Voraussetzungen gem. § 121 Abs. 1 HGO

Die Voraussetzungen für die wirtschaftliche Betätigung nach §121 Abs. 1 HGO sind erfüllt.

Siehe hierzu Kapitel 2.3 Wirtschaftliche Betätigung nach § 121 HGO.

Bezüge der Geschäftsführung bzw. des Aufsichtsrats

Die Aufwendungen für den Aufsichtsrat betragen 1.700 EUR (Vorjahr 2.500 EUR).

Für die Angabe der Gesamtbezüge der Geschäftsführung wurde die Schutzklausel gemäß § 286 Abs. 4 HGB in Anspruch genommen.

3.1.2 TABELLARISCHE DARSTELLUNGEN

Vermögensrechnung Stadt-Holding Dreieich GmbH					
	2013	2012	2011	2010	2009
	TEUR	TEUR	TEUR	TEUR	TEUR
Aktiva (Zusammenfassung)					
+ Immaterielle Vermögensgegenstände u. Sachanlagen	7.390	7.781	8.169	8.428	6.052
+ Finanzanlagen	7.054	6.685	6.685	6.316	5.800
Anlagevermögen	14.444	14.466	14.854	14.744	11.852
+ Roh-, Hilfs-, und Betriebsstoffe	0	0	0	0	0
+ Forderung aus Lieferungen und Leistungen	18	13	16	15	14
+ Forderungen gegen verbundene Unternehmen	4.792	5.381	4.815	6.089	4.533
+ Forderungen gegen Gesellschafter	0	0	2	1	2
+ Sonstige Vermögensgegenstände	59	4	0	0	0
+ Liquide Mittel	2.631	1.366	559	208	429
Umlaufvermögen	7.500	6.764	5.392	6.313	4.978
Rechnungsabgrenzungsposten	0	0	0	0	0
Aktiva insgesamt	21.944	21.230	20.246	21.057	16.830
Passiva (Zusammenfassung)					
+ Stammkapital (gezeichnetes Kapital)	26	26	26	26	26
+ Kapitalrücklage	7.035	7.035	7.035	7.027	7.027
+ Gewinnrücklagen	3.250	2.473	2.206	2.205	1.348
+ Gewinnvortrag / - Verlust	35	0	0	0	0
+ Jahresüberschuss / - Jahresfehlbetrag	1.476	1.762	617	151	1.107
Eigenkapital	11.822	11.296	9.884	9.409	9.508
Empfangene Ertragszuschüsse (Sonderposten)	0	0	0	0	0
+ Rückstellungen für Pensionen	0	0	0	0	0
+ Steuerrückstellungen	276	163	794	905	303
+ Sonstige Rückstellungen	30	38	21	38	38
Rückstellungen	306	201	815	943	341
+ Verbindlichkeiten gegenüber Kreditinstituten (Darlehen)	5.899	6.097	6.227	6.407	4.581
+ Verbindlichkeiten aus Lieferungen und Leistungen	45	50	49	202	85
+ Verbindlichkeiten gg. Beteiligungen/verbundene Untern.	2.171	2.262	2.185	2.273	2.228
+ Verbindlichkeiten gegenüber Gesellschaftern	21	6	0	0	0
+ Sonstige Verbindlichkeiten	1.680	1.318	1.086	1.823	87
Verbindlichkeiten	9.816	9.733	9.547	10.705	6.981
Rechnungsabgrenzungsposten	0	0	0	0	0
Passiva insgesamt	21.944	21.230	20.246	21.057	16.830

Ergebnisrechnung Stadt-Holding Dreieich GmbH

	2013	2012	2011	2010	2009
	TEUR	TEUR	TEUR	TEUR	TEUR
Gewinn- und Verlustrechnung (Zusammenfassung)					
+ Umsatzerlöse	528	472	382	410	325
+ Bestandsveränderungen	0	0	0	0	0
+ Andere aktivierte Eigenleistungen	0	0	0	0	0
+ Sonstige betriebliche Erträge	5	4	7	29	60
- Aufwendungen für Roh-, Hilfs- u. Betriebsstoffe, Waren	467	429	433	395	406
- Aufwendungen für bezogene Leistungen	168	219	114	249	137
- Personalaufwand	533	525	532	688	769
- Abschreibungen auf Sachanlagen und immat. VG	463	462	514	406	298
- Sonstige betriebliche Aufwendungen, sonstige Steuern	483	498	458	528	324
Betriebsergebnis	-1.581	-1.657	-1.662	-1.827	-1.549
+ Erträge aus Beteiligungen	0	0	0	0	0
+ Erträge aufgrund Gewinnabführungsvertrag	4.694	4.794	3.701	4.064	3.773
+ Sonstige Zinsen und ähnliche Erträge	90	78	88	80	90
- Abschreibungen auf Finanzanlagen	0	0	0	0	0
- Aufwendungen aus Verlustübernahme	722	725	660	581	398
- Zinsen und ähnliche Aufwendungen	323	357	373	363	298
Finanzergebnis	3.739	3.790	2.756	3.200	3.167
Ergebnis der gewöhnlichen Geschäftstätigkeit	2.158	2.132	1.094	1.373	1.618
- Steuern vom Einkommen und vom Ertrag	681	369	476	1.221	510
- Sonstige Steuern	1	1	1	1	1
Jahresergebnis	1.476	1.762	617	151	1.107

Finanzrechnung Stadt-Holding Dreieich GmbH

	2013	2012	2011	2010	2009
	TEUR	TEUR	TEUR	TEUR	TEUR
Finanzrechnung					
Jahresergebnis	1.476	1.762	617	151	1.107
+ Abschreibungen auf Gegenstände d. Anlagevermögens	464	462	514	406	298
+/- Zunahme/Abnahme der Rückstellungen	106	-614	-128	602	236
+/- sonstige zahlungsunwirksame Aufwendungen/Erträge	0	0	0	0	0
+/- Verlust/Gewinn aus Anlageabgängen	9	0	0	11	1
+/- Abnahme/Zunahme d. Vorräte, Forderungen aus LuL	529	-565	1.272	-1.557	-450
+/- Zunahme/Abnahme d. Verbindlichkeiten aus LuL	335	431	-978	1.896	-1.088
Mittelveränderung aus lfd. Geschäftstätigkeit	2.919	1.476	1.297	1.509	104
- Auszahlungen f. Investitionen in das Immaterielle Anl.vermögen	0	0	0	0	0
- Auszahlungen f. Investitionen in das Sachanlagevermögen	-82	-73	-255	-2.793	-907
- Auszahlungen f. Investitionen in das Finanzanlagevermögen	-369	0	-369	-516	0
Mittelveränderung aus Investitionstätigkeit	-451	-73	-624	-3.309	-907
+ Einzahlungen aus Eigenkapitalzuführungen	0	0	8	0	0
+ Einzahlungen aus der Aufnahme von Darlehen	0	0	0	2.000	1.250
- Auszahlungen aus der Tilgung von Darlehen	-253	-246	-180	-172	-91
- Auszahlungen an Unternehmenseigner	-950	-350	-150	-250	0
Mittelveränderung aus Finanzierungstätigkeit	-1.203	-596	-322	1.578	1.159
Finanzmittelfonds am Anfang der Periode ¹⁾	1.366	559	208	430	74
+ zahlungswirksame Veränderungen des Finanzmittelfonds	1.265	807	351	-222	356
Finanzmittelfonds am Ende der Periode	2.631	1.366	559	208	430

4. Gesellschaften in mittelbarer Beteiligung

4.1 Stadtwerke Dreieich GmbH

4.1.1 ALLGEMEINE ANGABEN

Anschrift	Eisenbahnstraße 140, 63303 Dreieich Telefon: 06103 6 02-0 Internet: www.stadtwerke-dreieich.de e-mail: info@stadtwerke-dreieich.de
Gegenstand des Unternehmens	Gegenstand der Gesellschaft ist die Gewinnung von Wasser, die Erzeugung von Strom und Wärme, die Versorgung mit Strom, Gas, Wasser und Wärme sowie das Erbringen von artverwandten Dienstleistungen für die Stadt Dreieich, soweit die Gesellschaft fachlich und personell dazu in der Lage ist und die hierdurch entstehenden Kosten erstattet werden. Die Gesellschaft ist zu allen Geschäften berechtigt, die den Gesellschaftszweck fördern. Sie kann sich hierbei anderer Unternehmen bedienen und solche Unternehmen sowie Hilfs- und Nebenbetriebe errichten, erwerben, pachten oder verpachten sowie Unternehmens- und Interessensgemeinschaftsverträge schließen.
Gründung	1954 als Stadtwerke Spremlingen GmbH 1977 im Zuge der Gebietsreform Umbenennung in Stadtwerke Dreieich GmbH
--	
Handelsregister	Amtsgericht Offenbach am Main, Abteilung B Nr. 30185
Stammkapital	8.000.000 €
Besetzung der Organe	Gesellschafter: Stadt Dreieich (73,75 %) Mainova AG (26,25 %) Aufsichtsrat: Dieter Zimmer, Bürgermeister, Vorsitzender Dr. Marie-Luise Wolff, Vorstandsmitglied, stellvertretende Vorsitzende bis 20.02.2013 Dr. Constantin H. Alsheimer, Vorstandsvorsitzender, stellvertretender Vorsitzender, ab 14.03.2013 Dr. Peter Birkner, Vorstandsmitglied, ab 05.03.2013 Christel Fritzschnier, Kreistagsfraktionsgeschäftsführerin, ab 26.03.2013 Rainer Jakobi, Richter Hartmut Honka, Rechtsanwalt Helge Meyer, Dipl.-Architekt Dr. Wolfgang Storm, Rechtsanwalt

Stadtwerke Dreieich GmbH (Fortsetzung)

	<p>Geschäftsführung: Wolfgang Lammeyer</p>
Prokura	<p>Claus Dennewill Volker Kreuzer</p>
Jahresabschluss	<p>für das Jahr 2013 aufgestellt am 16. Juli 2014</p>
Wirtschaftsprüfer	<p>WIKOM AG, Wirtschaftsprüfungsgesellschaft, Berlin, Zweigniederlas- sung Frankfurt</p>
Beteiligungen	<p>Dynega Energiehandel GmbH Frankfurt am Main (7,1 %) RMS Rhein-Main Solarpark GmbH, Dreieich (50 %).</p>
Stand der Erfüllung des öffentlichen Zwecks	<p>Die Stadtwerke Dreieich GmbH stellt die Versorgung der Stadt Dreieich mit Strom, Erdgas, Wasser und Wärme sicher. Weiterhin betreibt die Gesellschaft die Straßenbeleuchtung im Stadtgebiet und übernimmt das Inkasso der Abwassergebühren.</p>
Grundzüge des Geschäftsverlaufs	<p>Die Gewinn- und Verlustrechnung des Jahres 2013 weist insgesamt Erträge in Höhe von 56.953 TEUR, davon 55.539 TEUR Umsatzerlöse, aus. Die betrieblichen Aufwendungen (Material- und Personalaufwand, Abschreibungen, sonstige betriebliche Aufwendungen) beliefen sich auf insgesamt 50.830 TEUR. In den Aufwendungen sind Personalkosten von 5.176 TEUR enthalten.</p> <p>Unter Berücksichtigung von Wertpapier- und Zinserträgen sowie von Aufwendungen aus Zinsen und ähnlichen Aufwendungen ergibt sich ein Ergebnis der gewöhnlichen Geschäftstätigkeit von 6.196 TEUR.</p> <p>Nach Abzug aller Steuern sowie Aufwendungen aus Ausgleichszahlungen an die Mainova AG in Höhe von 1.144 TEUR und aus Ergebnisabführung an die Stadt-Holding Dreieich GmbH in Höhe von 4.694 TEUR verbleibt kein Jahresüberschuss.</p> <p>Das in der Bilanz ausgewiesene Eigenkapital erhöht sich von 16.481 TEUR (Stand: 31.12.2012) auf 16.981 TEUR (Stand: 31.12.2013).</p>
Vorliegen der Voraussetzungen gem. § 121 Abs. 1 HGO	<p>Die Voraussetzungen für die wirtschaftliche Betätigung nach §121 Abs. 1 HGO sind erfüllt.</p> <p>Siehe hierzu Kapitel 2.3 Wirtschaftliche Betätigung nach § 121 HGO.</p>
Bezüge der Geschäftsführung bzw. des Aufsichtsrats	<p>Die Aufwendungen für den Aufsichtsrat betragen im Berichtsjahr 2013 21.033 EUR (Vorjahr: 21.300 EUR).</p> <p>Für die Angabe der Gesamtbezüge der Geschäftsführung wurde die Schutzklausel gemäß § 286 Abs. 4 HGB in Anspruch genommen.</p>

4.1.2 TABELLARISCHE DARSTELLUNGEN

Vermögensrechnung Stadtwerke Dreieich GmbH					
	2013	2012	2011	2010	2009
	TEUR	TEUR	TEUR	TEUR	TEUR
Aktiva (Zusammenfassung)					
+ Immaterielle Vermögensgegenstände u. Sachanlagen	28.650	29.170	28.176	27.758	27.806
+ Finanzanlagen	865	892	929	916	1.058
Anlagevermögen	29.515	30.062	29.105	28.674	28.864
+ Roh-, Hilfs-, und Betriebsstoffe	411	389	504	421	366
+ Forderung aus Lieferungen und Leistungen	8.474	8.127	6.183	9.848	6.970
+ Forderungen gegen Gesellschafter	29	29	30	28	27
+ Sonstige Vermögensgegenstände	1.000	1.410	2.562	1.648	570
+ Sonstige Wertpapiere	0	0	0	0	0
+ Liquide Mittel	1.157	719	6.638	5.561	9.755
Umlaufvermögen	11.071	10.674	15.917	17.506	17.688
Rechnungsabgrenzungsposten	0	1	4	6	7
Aktiva insgesamt	40.586	40.737	45.026	46.186	46.559
Passiva (Zusammenfassung)					
+ Stammkapital (gezeichnetes Kapital)	8.000	8.000	8.000	8.000	8.000
+ Kapitalrücklage	6.757	6.257	6.257	5.757	5.057
+ Gewinnrücklage	2.224	2.224	2.224	2.224	2.224
+ Gewinnvortrag	0	0	0	0	0
+ Jahresüberschuss	0	0	0	0	0
Eigenkapital	16.981	16.481	16.481	15.981	15.281
Empfangene Ertragszuschüsse	1.611	1.987	2.391	2.841	3.355
+ Rückstellungen für Pensionen	0	0	0	0	0
+ Steuerrückstellungen	5	59	23	135	73
+ Sonstige Rückstellungen	3.673	3.267	4.276	4.679	4.462
Rückstellungen	3.678	3.326	4.299	4.814	4.535
+ Verbindlichkeiten gegenüber Kreditinstituten (Darlehen)	5.378	5.866	6.591	6.993	7.386
+ Erhaltene Anzahlungen auf Bestellungen	0	0	0	0	91
+ Verbindlichkeiten aus Lieferungen und Leistungen	3.451	3.764	3.075	3.507	3.271
+ Verbindlichkeiten gegenüber Gesellschaftern	5.943	4.135	5.613	7.763	7.781
+ Verbindlichkeiten gg. Beteiligungen/verbundene Untern.	0	0	0	0	0
+ Sonstige Verbindlichkeiten	3.544	5.178	6.361	4.236	4.757
Verbindlichkeiten	18.316	18.943	21.640	22.499	23.286
Rechnungsabgrenzungsposten	0	0	215	51	102
Passiva insgesamt	40.586	40.737	45.026	46.186	46.559

Ergebnisrechnung Stadtwerke Dreieich GmbH

	2013	2012	2011	2010	2009
	TEUR	TEUR	TEUR	TEUR	TEUR
Gewinn- und Verlustrechnung (Zusammenfassung)					
+ Umsatzerlöse	55.539	50.231	49.107	47.931	51.432
+ Bestandsveränderungen	0	0	0	0	0
+ Andere aktivierte Eigenleistungen	145	283	222	220	193
+ Sonstige betriebliche Erträge	1.268	3.579	1.703	3.096	1.137
- Aufwendungen für Roh-, Hilfs- u. Betriebsstoffe, Waren	35.638	32.324	31.518	32.084	33.166
- Aufwendungen für bezogene Leistungen	1.420	1.703	1.590	1.631	1.498
- Personalaufwand	5.176	4.945	4.839	4.756	5.131
- Abschreibungen auf Sachanlagen und immat. VG	2.584	2.601	2.622	2.745	2.980
- Sonstige betriebliche Aufwendungen, sonstige Steuern	6.011	5.810	5.284	4.646	4.687
Betriebsergebnis	6.123	6.710	5.179	5.385	5.300
+ Erträge aus Beteiligungen	30	32	33	34	3
+ Erträge aus anderen Wertpapieren	0	0	0	0	0
+ Sonstige Zinsen und ähnliche Erträge	381	35	65	103	123
- Aufwendungen aus Verlustübernahme	0	0	0	0	0
- Zinsen und ähnliche Aufwendungen	338	377	366	405	436
Finanzergebnis	73	-310	-268	-268	-310
Ergebnis der gewöhnlichen Geschäftstätigkeit	6.196	6.400	4.911	5.117	4.990
- Außerordentliche Aufwendungen	0	0	0	5	0
- Steuern vom Einkommen und vom Ertrag	213	232	172	149	176
- Sonstige Steuern	145	131	114	99	97
- Aufwendungen aus Ausgleichszahlungen	1.144	1.243	924	799	944
- Aufwendungen aus Ergebnisabführung	4.694	4.794	3.701	4.065	3.773
- Einstellung in die andere Gewinnrücklage	0	0	0	0	0
Jahresergebnis	0	0	0	0	0

Finanzrechnung Stadtwerke Dreieich GmbH

	2013	2012	2011	2010	2009
	TEUR	TEUR	TEUR	TEUR	TEUR
Finanzrechnung					
Jahresergebnis	5.838	6.037	4.625	4.864	4.717
+ Abschreibungen auf Gegenstände d. Anlagevermögens	2.584	2.601	2.622	2.745	2.980
+/- Zunahme/Abnahme der Rückstellungen	352	-973	-515	420	577
- Erträge a. Auflösung pass. Rechnungsabgrenzungsposten	0	0	0	0	-51
+/- sonstige zahlungsunwirksame Aufwendungen/Erträge	-376	-404	-450	-565	-573
+/- Verlust/Gewinn aus Anlageabgängen	5	-3	-10	5	50
+/- Abnahme/Zunahme der Vorräte, Forderungen aus LuL	42	-972	2.668	-4.010	2.838
+/- Zunahme/Abnahme der Verbindlichkeiten aus LuL	-1.106	-424	474	-447	2.744
Mittelzufluß/-abfluß aus lfd. Geschäftstätigkeit	7.339	5.862	9.414	3.012	13.282
+ Einzahlungen aus Abgängen des Anlagevermögens	31	9	14	17	10
- Auszahlungen f. Investitionen i.d. Immaterielle Anlagevermögen	-24	-6	-64	-31	-9
- Auszahlungen f. Investitionen i.d. Sachanlagevermögen	-2.465	-3.936	-3.382	-3.023	-2.520
- Auszahlungen f. Investitionen in das Finanzanlagevermögen	-11	0	-51	-1	-777
+ Einz.a. Abgängen v. Gegenständen d. Finanzanlagevermögens	38	37	38	0	0
Mittelzufluß/-abfluß aus Investitonstätigkeit	-2.431	-3.896	-3.445	-3.038	-3.296
+ Einzahlung aus Eigenkapitalzuführungen	500	0	500	700	0
- Auszahlung an Unternehmenseigner	-6.037	-4.625	-4.864	-4.717	-3.191
+ Einzahlungen aus Investitionszuschüssen	389	341	403	335	0
+ Einzahlungen aus der Aufnahme von Darlehen	0	0	0	0	0
- Auszahlungen aus der Tilgung von Darlehen	-433	-780	-403	-392	-373
Mittelzufluß/-abfluß aus Finanzierungstätigkeit	-5.581	-5.064	-4.364	-4.074	-3.564
Finanzmittelfonds am Anfang der Periode ¹⁾	3.697	6.795	5.190	9.290	0
zahlungswirksame Veränderungen des Zahlungsmittelfonds	-673	-3.098	1.605	-4.100	6.422
Finanzmittelfonds am Ende der Periode	3.024	3.697	6.795	5.190	6.422

4.2 Verkehrsbetriebe Dreieich GmbH

4.2.1 ALLGEMEINE ANGABEN

Anschrift	Eisenbahnstraße 140, 63303 Dreieich Telefon: 06103 602-0, Fax: 06103 602-278 www.stadtwerke-dreieich.de/verkehrsbetriebe
Gegenstand des Unternehmens	Gegenstand des Unternehmens ist der Betrieb des öffentlichen Personennahverkehrs sowie das Erbringen von artverwandten Dienstleistungen für die Stadt Dreieich soweit die Gesellschaft fachlich und personell dazu in der Lage ist und die hierdurch entstehenden Kosten erstattet werden. Zudem ist die Gesellschaft zu allen Geschäften berechtigt, die den Gesellschaftszweck fördern. Sie kann sich hierbei anderer Unternehmen bedienen und solche Unternehmen sowie Hilfs- und Nebenbetriebe errichten, erwerben, pachten oder verpachten sowie Unternehmens- und Interessensgemeinschaftsverträge schließen.
Gründung	1. Januar 2002
Handelsregister	Amtsgericht Offenbach am Main, Abteilung B Nr. 35071
Stammkapital	100.000 €
Besetzung der Organe	Gesellschafter: Stadt-Holding Dreieich GmbH (100 %) Aufsichtsrat: Dieter Zimmer, Bürgermeister, Vorsitzender Martin Burlon, Erster Stadtrat, stellvertretender Vorsitzender Siegfried Kolsch, Rentner Heinz-Georg Stöhs, Stadtrat Ingo Claus Peter, Selbständiger Jörg Roggenbuck, Feier- und Trauerredner Ernst-Henning Rüdt von Collenberg, Dipl.-Volkswirt Helmut Sauer, Rentner Geschäftsführung: Wolfgang Lammeyer
Prokura	Bernd Wingenfeld
Jahresabschluss	für das Jahr 2013 aufgestellt am 20. März 2014
Wirtschaftsprüfer	WIKOM AG, Wirtschaftsprüfungsgesellschaft, Berlin, Zweigniederlassung Frankfurt
Beteiligungen	keine

Verkehrsbetriebe Dreieich (Fortsetzung)

Stand der Erfüllung des öffentlichen Zwecks

Die Verkehrsbetriebe erbringen Verkehrsleistungen zur Durchführung des Linien- und Schulbusverkehrs. Darüber hinaus wird ein bedarfsorientierter Bestellverkehr (Anruf-Sammeltaxi AST) betrieben.

Grundzüge des Geschäftsverlaufs

Der Jahresabschluss 2013 der Verkehrsbetriebe Dreieich GmbH zeigt in der Gewinn- und Verlustrechnung des Jahres 2013 betriebliche Erträge in Höhe von 1.785 TEUR, davon 841 TEUR Umsatzerlöse. Die betrieblichen Aufwendungen (inkl. Abschreibungen) beliefen sich auf insgesamt 2.540 TEUR.

Unter Berücksichtigung von Erträgen aus anderen Wertpapieren und Ausleihungen des Finanzanlagevermögens und sonstigen Zinsen und ähnlichen Erträgen sowie Steuern ergibt sich ein Verlust in Höhe von -722 TEUR, der durch die Stadt-Holding Dreieich GmbH ausgeglichen wurde.

Das in der Bilanz ausgewiesene Eigenkapital in Höhe von 1.553 TEUR blieb gegenüber dem Vorjahr unverändert.

Vorliegen der Voraussetzungen gem. § 121 Abs. 1 HGO

Die Voraussetzungen für die wirtschaftliche Betätigung nach §121 Abs. 1 HGO sind erfüllt.

Siehe hierzu Kapitel 2.3 Wirtschaftliche Betätigung nach § 121 HGO.

Bezüge der Geschäftsführung bzw. des Aufsichtsrats

Im Geschäftsjahr 2013 bestanden Dienstverträge mit dem Geschäftsführer und dem Prokuristen. Ansonsten wurde kein eigenes Personal beschäftigt.

Die Aufsichtsratsmitglieder erhielten im Berichtsjahr 2013 Sitzungsgelder in Höhe von 1.450 EUR.

Für die Angabe der Gesamtbezüge der Geschäftsführung wird die Schutzklausel gemäß § 286 Abs. 4 HGB in Anspruch genommen.

4.2.2 TABELLARISCHE DARSTELLUNGEN

Vermögensrechnung Verkehrsbetriebe Dreieich GmbH

	2013	2012	2012	2011	2010
	TEUR	TEUR	TEUR	TEUR	TEUR
Aktiva (Zusammenfassung)					
+ Immaterielle Vermögensgegenstände u. Sachanlagen	204	237	237	214	255
+ Finanzanlagen	425	450	450	475	500
Anlagevermögen	629	687	687	689	755
+ Vorräte	0	0	0	0	0
+ Forderung aus Lieferungen und Leistungen	27	14	14	14	22
+ Forderung gegen verbundene Unternehmen	0	0	0	0	0
+ Forderung gegen Gesellschafter	1.108	1.137	1.137	997	1.023
+ Sonstige Vermögensgegenstände	16	36	36	148	18
+ Liquide Mittel					
Umlaufvermögen	1.151	1.187	1.187	1.159	1.063
Rechnungsabgrenzungsposten	0	0	0	0	0
Aktiva insgesamt	1.780	1.874	1.874	1.848	1.818
Passiva (Zusammenfassung)					
+ Stammkapital	100	100	100	100	100
+ Rücklagen	1.453	1.453	1.453	1.453	1.453
+ Ergebnisvortrag	0	0	0	0	0
+ Jahresergebnis	0	0	0	0	0
Eigenkapital	1.553	1.553	1.553	1.553	1.553
+ Steuerrückstellungen	0	0	0	0	0
+ Sonstige Rückstellungen	15	27	27	27	27
Rückstellungen	15	27	27	27	27
+ Verbindlichkeiten gegenüber Kreditinstituten (Darlehen)	0	0	0	0	0
+ Verbindlichkeiten aus Lieferungen und Leistungen	98	186	186	160	127
+ Verbindlichkeiten gegenüber Stadt Dreieich	0	0	0	0	0
+ Verbindlichkeiten gg. Beteiligungen/verbundene Untern.	30	30	30	30	28
+ Sonstige Verbindlichkeiten	0	0	0	1	1
Verbindlichkeiten	128	216	216	191	156
Rechnungsabgrenzungsposten	84	78	78	77	82
Passiva insgesamt	1.780	1.874	1.874	1.848	1.818

Ergebnisrechnung Verkehrsbetriebe Dreieich GmbH

	2013	2012	2011	2010	2009
	TEUR	TEUR	TEUR	TEUR	TEUR
Gewinn- und Verlustrechnung (Zusammenfassung)					
+ Umsatzerlöse	841	748	946	852	776
+ Sonstige betriebliche Erträge	944	1.027	746	470	517
- Aufwendungen für Roh-, Hilfs- u. Betriebsstoffe, Waren	0	6	6	1	1
- Aufwendungen für bezogene Leistungen	2.138	2.101	1.983	1.506	1.405
- Personalaufwand	17	16	15	15	15
- Abschreibungen auf Sachanlagen und immat. VG	36	51	52	52	53
- Sonstige betriebliche Aufwendungen, sonstige Steuern	349	360	333	366	283
Betriebsergebnis	-755	-759	-697	-618	-464
+ Erträge aus Beteiligungen	20	21	22	22	2
+ Sonstige Zinsen und ähnliche Erträge	13	13	15	15	33
- Zinsen und ähnliche Aufwendungen	0	0	0	0	0
Finanzergebnis	33	34	37	37	35
Ergebnis der gewöhnlichen Geschäftstätigkeit	-722	-725	-660	-581	-429
- Steuern vom Einkommen und vom Ertrag	0	0	0	0	30
- Sonstige Steuern	0	0	0	0	0
+ Erträge aus Verlustübernahme	722	725	660	581	399
Jahresergebnis	0	0	0	0	0

Geänderte Darstellung ab 2010:

Nach Rücksprache mit der Wirtschaftsprüfungsgesellschaft Wikom AG werden die Zuschüsse für den regionalen Streckenabschnitt der Linie OF-64 ab 2010 nach der Bruttomethode unter der Position "Sonstige betriebliche Erträge" dargestellt. Um diesen Betrag erhöht sich ebenfalls die Position "Aufwendungen für bezogene Leistungen". Dementsprechend wurden die Vorjahreszahlen abgeändert.

Finanzrechnung Verkehrsbetriebe Dreieich GmbH

	2013	2012	2011	2010	2009
	TEUR	TEUR	TEUR	TEUR	TEUR
Finanzrechnung					
Jahresergebnis	-722	-725	-660	-581	-399
+ Abschreibungen auf Gegenstände d. Anlagevermögens	36	50	52	52	53
+/- Verluste/Erträge aus Anlageabgängen	0	5	0	0	0
+/- Zunahme/Abnahme der Rückstellungen	-12	0	0	12	-30
+/- Abnahme/Zunahme der Vorräte, Forderungen aus LuL	26	43	-70	-33	257
+/- Zunahme/Abnahme der Verbindlichkeiten aus LuL	-82	26	30	-17	19
Mittelzufluß/-abfluß aus lfd. Geschäftstätigkeit	-754	-601	-648	-567	-100
- Auszahlungen f. Investitionen in das Anlagevermögen	-3	-78	-11	0	-500
+ Einzahlungen f. Tilgungen des Finanzanlagevermögens	25	25	25	0	0
Mittelzufluß/-abfluß aus Investitionstätigkeit	22	-53	14	0	-500
+ Einzahlungen aus Verlustübernahme	725	660	581	399	601
- Auszahlungen aus der Tilgung von Darlehen	0	0	0	0	0
Mittelzufluß/-abfluß aus Finanzierungstätigkeit	725	660	581	399	601
Finanzmittelfonds am Anfang der Periode ¹⁾	321	315	368	536	0
Zahlungswirksame Veränderungen	-7	6	-53	-168	1
Finanzmittelfonds am Ende der Periode	314	321	315	368	536

¹⁾ In den Finanzmittelfonds der Verkehrsbetriebe Dreieich GmbH wird seitens des Wirtschaftsprüfers seit 2008 das bei der Stadt-Holding Dreieich GmbH geführte Verrechnungskonto einbezogen.

5. Eigenbetriebe

5.1 Bürgerhäuser Dreieich

5.1.1 ALLGEMEINE ANGABEN

Anschrift	Fichtestraße 50, 63303 Dreieich Telefon: 0 61 03 / 60 00-0, Fax: 0 61 03 / 60 00-77, Internet: www.buergerhaeuser-dreieich.de e-Mail: buergerhaus@buergerhaeuser-dreieich.de
Gegenstand des Unternehmens	Der Eigenbetrieb Bürgerhäuser stellt ein umfassendes Angebot im Bereich Theater, Musikveranstaltungen, Ausstellungen und Lesungen bereit. Der Betrieb fördert und unterstützt kulturelle Angebote Dritter durch die Bereitstellung von Räumen (z. B. an Vereine und Verbände). Er vermietet Räume und Einrichtungen für kommerzielle Nutzung (Tagungen, Verleih von Equipment, etc.). Das Unternehmen bewirtschaftet die Gastronomieräume in seinem Betriebsvermögen durch Verpachtung. Weiterhin verwaltet und unterhält es die städtischen Gebäude in seinem Betriebsvermögen.
Gründung	1. Juli 1999
Handelsregister	keine Eintragung
Stammkapital	1.000.000 EUR
Betriebskommission	der Bürgermeister 2 Mitglieder des Magistrats 5 Mitglieder der Stadtverordnetenversammlung 2 Mitglieder des Personalrats
Mitglieder	<p><u>Mitglieder des Magistrats:</u> Bürgermeister Dieter Zimmer Erster Stadtrat Martin Burlon Stadträtin Virginia Molata</p> <p><u>Mitglieder der Stadtverordnetenversammlung:</u> Stadtverordneter Peter Graff, Industriekaufmann Stadtverordneter Alexander Kowalski, Dipl.-Kommunikationswirt Stadtverordnete Dietlind Schwalb, Pensionärin Stadtverordnete Bettina Schmitt, Dipl.-Kauffrau Stadtverordnete Christel Fritzschnier, Rechtsanw.-u.Notarfachangest.</p> <p><u>Mitglieder des Personalrats:</u> Peter Henneberger, Sozialpädagoge Heike Leistner, Verwaltungsangestellte</p>

Bürgerhaus Dreieich (Fortsetzung)

Betriebsleitung	Benjamin Halberstadt
Jahresabschluss	für das Jahr 2013 aufgestellt am 20. Juni 2014
Wirtschaftsprüfer	Schüllermann und Partner AG, Dreieich
Beteiligungen	Frankfurt Ticket GmbH (5 %)
Stand der Erfüllung des öffentlichen Zwecks	Der Eigenbetrieb Bürgerhäuser Dreieich ist das städtische Veranstaltungs- und Kongresszentrum für Theater, Konzerte und Ausstellungen. Ferner gehören die Vermietung von Tagungs- und Veranstaltungsräumen und der Verleih von Veranstaltungstechnik und –equipment sowie die Manpower für Veranstaltungen zu dem Leistungsumfang.
Vorliegen der Voraussetzungen gem. § 121 Abs. 1 HGO	Die Betätigungsfelder des Eigenbetriebs Bürgerhäuser fallen in den Katalog des § 121 Abs. 2 HGO, wonach keine wirtschaftliche Betätigung vorliegt.
Bezüge der Geschäftsführung bzw. des Aufsichtsrats	Die Aufsichtsratsmitglieder erhielten im Berichtsjahr 2013 Sitzungsgeld in Höhe von 180 EUR. Die Angabe der Gesamtbezüge der Betriebsleitung unterbleibt gemäß der Schutzklausel nach § 286 Abs. 4 HGB in Verbindung mit § 285 Nr. 9 HGB.

5.1.2 TABELLARISCHE DARSTELLUNGEN

Vermögensrechnung Bürgerhäuser Dreieich					
	2013	2012	2011	2010	2009
	TEUR	TEUR	TEUR	TEUR	TEUR
Aktiva (Zusammenfassung)					
+ Immaterielle Vermögensgegenstände u. Sachanlagen	2.774	2.938	3.033	3.142	3.272
+ Finanzanlagen	0	0		0	0
+ Beteiligungen	13	13	13	13	13
Anlagevermögen	2.787	2.951	3.046	3.155	3.285
+ Roh-, Hilfs-, und Betriebsstoffe	2	4	5	2	0
+ Forderung aus Lieferungen und Leistungen	58	65	83	73	67
+ Forderungen an die Stadt	271	275	287	582	56
+ Sonstige Vermögensgegenstände	64	43	36	38	49
+ Liquide Mittel	1.544	1.377	1.214	548	995
Umlaufvermögen	1.939	1.764	1.625	1.243	1.167
Rechnungsabgrenzungsposten	1	1	1	2	2
Aktiva insgesamt	4.727	4.716	4.672	4.400	4.454
Passiva (Zusammenfassung)					
+ Stammkapital (gezeichnetes Kapital)	1.000	1.000	1.000	1.000	1.000
+ Kapitalrücklage	2.098	2.111	2.193	2.456	2.691
+ Gewinnvortrag / - Verlust	-35	-81	-196	-540	-593
+ Jahresüberschuss / - Jahresfehlbetrag	0	0	0	0	0
Eigenkapital	3.063	3.030	2.997	2.916	3.098
Empfangene Ertragszuschüsse (Sonderposten)	0	0	0	0	0
+ Rückstellungen für Pensionen	0	0	0	0	0
+ Steuerrückstellungen	0	0	0	0	0
+ Sonstige Rückstellungen	432	403	409	369	425
Rückstellungen	432	403	409	369	425
+ Verbindlichkeiten gegenüber Kreditinstituten (Darlehen)	142	170	197	207	229
+ Verbindlichkeiten aus Lieferungen und Leistungen	106	157	113	126	192
+ Verbindlichkeiten gegenüber Stadt	671	694	705	573	168
+ Sonstige Verbindlichkeiten	313	262	251	209	342
Verbindlichkeiten	1.232	1.283	1.266	1.115	931
Rechnungsabgrenzungsposten	0	0	0	0	0
Passiva insgesamt	4.727	4.716	4.672	4.400	4.454

Ergebnisrechnung Bürgerhäuser Dreieich

	2013	2012	2011	2010	2009
	TEUR	TEUR	TEUR	TEUR	TEUR
Gewinn- und Verlustrechnung (Zusammenfassung)					
+ Umsatzerlöse	1.500	1.342	1.376	1.383	1.291
+ Bestandsveränderungen	0	0	0	0	0
+ Andere aktivierte Eigenleistungen	0	0	0	0	0
+ Sonstige betriebliche Erträge	63	104	262	605	344
- Aufwendungen für Roh-, Hilfs- u. Betriebsstoffe, Waren	317	308	298	289	338
- Aufwendungen für bezogene Leistungen	1.280	1.212	1.402	1.828	1.509
- Personalaufwand	995	1.024	1.041	1.046	1.026
- Abschreibungen auf Sachanlagen und immat. VG	219	212	207	199	192
- Sonstige betriebliche Aufwendungen, sonstige Steuern	163	150	154	197	176
Betriebsergebnis	-1.411	-1.460	-1.464	-1.571	-1.606
+ Erträge aus Beteiligungen	0	0	0	0	0
+ Sonstige Zinsen und ähnliche Erträge	15	16	22	16	8
- Abschreibungen auf Finanzanlagen	0	0	0	0	0
- Zinsen und ähnliche Aufwendungen	45	46	48	49	12
Finanzergebnis	-30	-30	-26	-33	-4
Ergebnis der gewöhnlichen Geschäftstätigkeit	-1.441	-1.490	-1.490	-1.604	-1.610
- außerordentliche Aufwendungen	0	0	0	175	0
- Sonstige Steuern	4	3	3	3	3
+ Zuschuss der Stadt	1.477	1.526	1.575	1.600	1.600
Jahresergebnis	32	33	82	-182	-13

Finanzrechnung Bürgerhäuser Dreieich

	2013	2012	2011	2010	2009
	TEUR	TEUR	TEUR	TEUR	TEUR
Finanzrechnung					
Jahresergebnis	-1.445	-1.493	-1.493	-1.782	-1.613
+ Abschreibungen auf Gegenstände d. Anlagevermögens	219	212	207	200	193
+/- Veränderung der Rückstellungen für Altersteilzeit	35	35	3	-50	1
+/- Veränderung der sonstigen Rückstellungen	-6	-41	37	-7	7
+/- sonstige zahlungswirksame Aufwendungen und Erträge	2	2	-4	-2	0
- Verlust aus Anlageabgängen	2	1	0	1	2
+/- Veränderungen der Forderungen aus LuL	7	18	-10	-6	-3
+/- Veränderungen der sonstigen Vermögensgegenstände	-21	-7	2	11	29
+/- Veränderungen der Forderungen gegen die Stadt	4	13	294	-526	-36
+/- Veränderungen der aktiven Rechnungsabgrenzungsposten	0	0	1	0	0
+/- Veränderungen der Verbindlichkeiten aus LuL	-51	44	-13	-66	39
+/- Veränderungen der sonstigen Verbindlichkeiten	51	11	42	-133	185
- Veränderungen der Verbindlichkeiten gegenüber der Stadt	-23	-11	131	406	50
+/- Veränderungen der passiven Rechnungsabgrenzungsposten			0	0	-1
Mittelveränderung aus lfd. Geschäftstätigkeit	-1.226	-1.216	-803	-1.954	-1.147
+ Einzahlungen aus Sachanlageverkäufen	1	0	0	0	1
- Auszahlungen f. Investitionen in das Anlagevermögen	-57	-118	-98	-71	-82
Mittelveränderung aus Investitionstätigkeit	-56	-118	-98	-71	-81
+ Einzahlungen aus der Aufnahme von Darlehen	0	0	25	0	0
- Auszahlungen aus der Tilgung von Darlehen	-28	-28	-34	-23	-20
+ Verlustausgleich durch die Stadt	1.477	1.526	1.575	1.600	1.600
Mittelveränderung aus Finanzierungstätigkeit	1.449	1.498	1.566	1.577	1.580
Finanzmittelfonds am Anfang der Periode	1.377	1.213	548	996	0
+/- zahlungswirksame Veränderungen	167	164	665	-448	352
Finanzmittelfonds am Ende der Periode	1.544	1.377	1.213	548	996

Dreieich, 06.10.2014

**Stadt Dreieich
Der Magistrat**



**Dieter Zimmer
Bürgermeister**